

Gebrauchs- anweisung



LASER *OP* **AUTOMATIC 200**

Zum Verjagen von Vögeln mit
Laserlicht



Purivox GmbH
Hauptstraße 11
67308 Ottersheim
info@purivox.com / 06355 95430

Inhalt

1	EINLEITUNG	3
2	ALLGEMEINES	4
2.1	Garantie	4
2.2	Symbole in dieser Gebrauchsanweisung und am LaserOp	4
3	BESCHREIBUNG DES GERÄTS LASEROP	4
3.1	Anwendung	4
3.2	Sicherheitseinrichtungen	4
3.3	Layout des LaserOp	5
4	SICHERHEIT	6
4.1	Sicherheitsvorschriften	6
	Schutzmittel	7
4.2	Sicherheitspiktogramme am LaserOp	7
4.3	Gesetze zu Laserklassen und Sicherheit	7
4.4	Restrisiken und Empfehlungen	8
4.5	Stärke des Laserstrahls	8
5	AKTIVITÄTEN FÜR DEN BENUTZER	9
6	ENTFEUCHTER	9
7	REINIGUNG	9
8	TECHNISCHE ANGABEN	10
9	ANPASSEN EINSTELLUNGEN DISPLAY	11
10	ÜBERSICHT ÜBER STÖRUNGEN	13
11	EG-KONFORMITÄTSERKLÄRUNG	14
12	TYPENSCHILD	15
13	KONTAKTDATEN DES HERSTELLERS	16

1 EINLEITUNG

Diese Gebrauchsanweisung beschreibt die Laservorrichtung "LaserOp Automatic 200". Sie enthält wichtige Informationen zur korrekten und sicheren Bedienung des Modells "LaserOp Automatic 200", im Weiteren "LaserOp" genannt.

Das in dieser Gebrauchsanweisung beschriebene Modell "LaserOp Automatic 200" wurde zum Verjagen von Vögeln mittels Laserlicht entworfen.

Diese Gebrauchsanweisung zeigt, wie Sie den LaserOp mit höchstmöglichem Nutzen und langer Lebensdauer sicher anwenden und instandhalten können.

Diese Gebrauchsanweisung wurde sehr sorgfältig verfasst. Sind Sie sich trotzdem unsicher, wenden Sie sich vor Inbetriebnahme des LaserOp bitte an Ihren Lieferanten.

Die korrekte Funktion Ihres LaserOp kann nur garantiert werden, wenn Sie das Gerät nach dieser Gebrauchsanweisung verwenden, instandhalten und reinigen.

Die Abbildungen in dieser Gebrauchsanweisung dienen zur Anleitung und sind nur hierfür geeignet.




Bevor Sie diese Maschine in Betrieb nehmen, lesen Sie sich diese Gebrauchsanweisung genau durch. Bewahren Sie sie nahe des LaserOp auf, um die Anleitungen und Sicherheitsvorschriften stets konsultieren zu können.

2 ALLGEMEINES

2.1 GARANTIE

Es gelten die allgemeinen Geschäftsbedingungen der Firma Purivox GmbH.
Die Firma Purivox kann nicht für Verletzungen oder Schäden haftbar gemacht werden. Es dürfen keinerlei Veränderungen an dem Gerät vorgenommen werden!

2.2 SYMBOLE IN DIESER GEBRAUCHSANWEISUNG UND AM LASEROP

SYMBOL	BEDEUTUNG	SYMBOL	BEDEUTUNG
	Achtung! Wichtige Anleitung in der Gebrauchs- anweisung		Unbedingt die Gebrauchsanweisung lesen*
	Laserstrahl*		Für Unbefugte verboten*

* Am "LaserOp Automatic 200" aufgenommen

3 BESCHREIBUNG DES GERÄTS LASEROP

3.1 ANWENDUNG

Ihr LaserOp wurde speziell als professionelles Werkzeug zur Aufstellung und Verwendung durch einen intern geschulten Spezialisten beim Benutzer konzipiert. Der LaserOp ist zum Einsatz im Freien bestimmt. Der LaserOp dient dazu, Vögel über einen Abstand von bis zu 2 km zu verjagen (je nach Bedingungen und Umgebung).

Sie wird durch einen 12-Volt-Akku angetrieben.

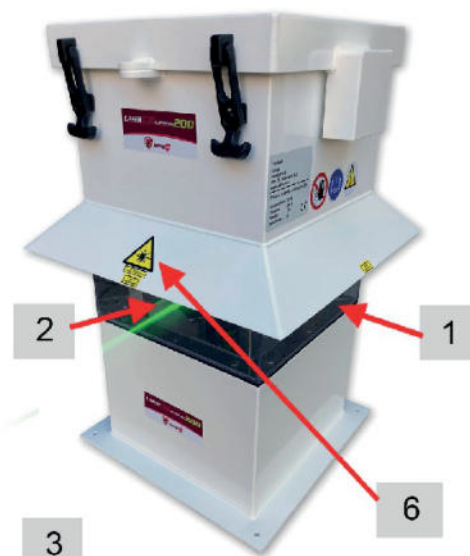


Der Laser darf ausschließlich mit dem kleinsten einstellbaren Lichtbündel verwendet werden. Das Gerät wird standardmäßig mit dem kleinstmöglichen Lichtbündel geliefert.

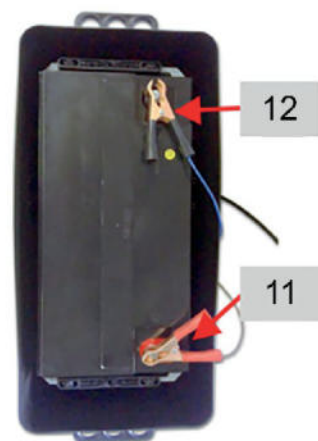
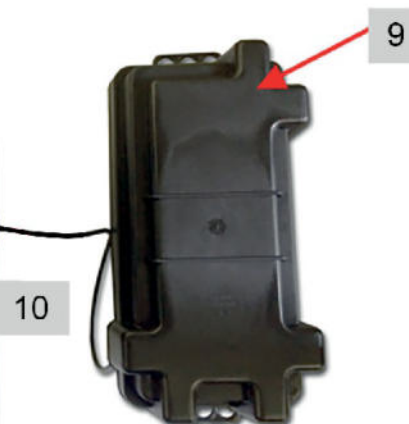
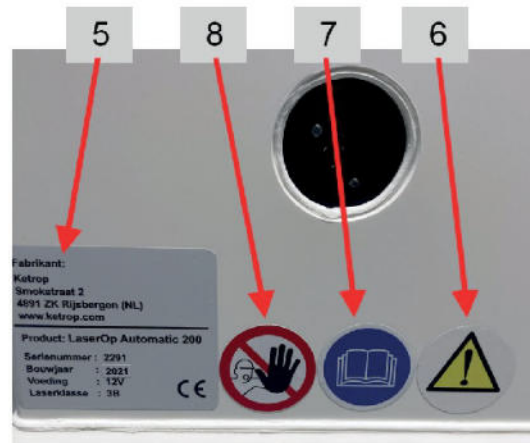
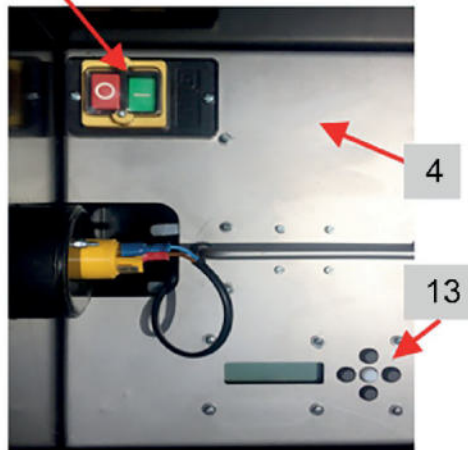
3.2 SICHERHEITSEINRICHTUNGEN

- Der LaserOp verfügt über einen mittels eines Vorhängeschlosses verriegelbaren Hauptschalter.

3.3 LAYOUT DES LASEROP



- 1 Externes Gehäuse des LaserOp
- 2 Spaltöffnung für Laser
- 3 Hauptschalter
- 4 Internes Gehäuse
- 5 Typenschild
- 6 Aufkleber: Laser
- 7 Aufkleber: Gebrauchsanweisung lesen
- 8 Aufkleber: Zugang zum Innenteil verboten
- 9 Gehäuse mit Deckel des Akkus
- 10 Verbindung des LaserOp mit Akku
- 11 Anschluss des Akkus, rot = +
- 12 Anschluss Akku schwarz = -
- 13 Druckknöpfe für Einstellungen mit Anzeige
- 14 Drehen Sie den Netzstecker in der Steckdose nach links zur Demontage
- 15 Drehen Sie den Netzstecker nach rechts und "klick"



Ziehen Sie die Sperrklinke zurück und drehen Sie sie nach links zur Demontage.

4 SICHERHEIT

Lesen Sie sich vor Inbetriebnahme des LaserOp die Sicherheitsvorschriften gut durch.

4.1 SICHERHEITSVORSCHRIFTEN



Bevor Sie den LaserOp installieren, müssen Sie das Fundament bzw. den Untergrund auf Stabilität und mögliches Absacken prüfen. Letztes ist zu verhindern.

Aufstellung, Inbetriebnahme, Einstellung, Bedienung, Reinigung, Wartung und Reparatur des LaserOp darf nur durch geschulte Mitarbeiter erfolgen. Wir empfehlen eine interne Zertifizierung beim Benutzer, damit keine ungeschulten Mitarbeiter den LaserOp gebrauchen.

Gewährleisten Sie, dass sich in Arbeitsplatznähe keine anderen Personen finden. Vor allem Kinder dürfen das Gerät NIE bedienen. Verhindern Sie, dass sich Personen dem LaserOp nähern.

Eine Nutzung nahe Wohnungen, Wegen und anderen Hindernissen ist nur nach korrekt durchgeführter Risikobeurteilung/RIE, in Übereinstimmung mit den geltenden Gesetzen zulässig.

Stellen Sie bei Bedarf Warnschilder für ggf. exponierte Personen auf, auch wenn sich diese in unzulässigen Bereichen befinden.

Inbetriebnahme und Verwendung

Lassen Sie sich NIE bei der Arbeit ablenken.

Der LaserOp muss sauber sein.



Stellen Sie den LaserOp nicht auf, wenn sich im Einzugsgebiet des Laserstrahls Personen befinden.

Verwenden Sie den LaserOp so wenig wie möglich in Gebieten, in denen sich mit einer Augenhöhe von unter 1 m ab der Arbeitshöhe des LaserOp im Einzugsbereich des Laserstrahls Personen befinden können.



Der LaserOp darf nur geöffnet werden, um Einstellungen durchzuführen.

Der Benutzer darf das Gerät nicht warten oder reparieren.

Wartung und Reparatur



Wartungen und Reparaturen sind nur zulässig durch:

Ihren LaserOp-Lieferanten.

oder durch

den Hersteller:

SCHUTZMITTEL

In den verschiedenen Verwendungsphasen sind folgende PSA von Bedeutung.

In den Phasen: Transport, Installation und Einstellung



Sicherheitsschuhe

In den Phasen: Einstellung, Bedienung und Kontrolle



Laserschutzbrille

4.2 SICHERHEITSPIKTOGRAMME AM LASEROP

Am LaserOp befinden sich folgende Aufkleber an den im Layout angegebenen Stellen. Für die Bedeutung der Piktogramme siehe Paragraph 2.2.



4.3 GESETZE ZU LASERKLASSEN UND SICHERHEIT

Die Laserklassifizierung und vorliegende Gebrauchsanleitung wurden nach der harmonisierten europäischen Norm EN IEC 60825-1:2014 **verfasst**.

Der Benutzer muss die Anforderungen der §§ 6.12, 6.26 und 6.27 zum Arbeitsschutz berücksichtigen.

4.4 RESTRIKEN UND EMPFEHLUNGEN



Wenn man lange direkt (mit oder ohne optische Hilfsmittel) in den Laserstrahl blickt, können als Restrisiko des LaserOp Augenschäden auftreten.

Der Aufstellort des LaserOp ist so zu wählen, dass das Blicken in den Laserstrahl nur als vorsätzliche Handlung möglich ist.

Der Benutzer muss die Möglichkeit hierzu möglichst gering halten.



Wenn Sie in einem geringeren Abstand als 1016 m in den Laserstrahl blicken, kann das Auge schwer beschädigt werden. Wenden Sie sich dann unbedingt an einen Arzt/Augenarzt, um mögliche Augenschäden zu prüfen.

4.5 STÄRKE DES LASERSTRAHLS

Der Laser gehört zur Class 3b. Die Ausgangsleistung des Laserstrahls beträgt 100 mW mit einer Wellenlänge von 532 nm und gilt für die gesamte Linse. Die Leistung des Laserstrahls wurde in Übereinstimmung mit EN IEC 60825-1:2014 definiert: 21 mW über 7 mm mit einem Abstand von 100 mm von der Linse. Weiterhin wurde die Ausgangsleistung in Übereinstimmung mit EN IEC 60825-1:2014 (NOHD) definiert.

Leistung in MW	Abstand in Metern	Leistung in MW	Abstand in Metern
12.2	0.5	7.8	100
11.9	5	4.7	250
11.7	10	2.4	500
9.7	50	1	1016



SICHERHEIT Vorherige Angaben bedeuten, dass der LaserOp 200 nur von ausgebildeten und beim Nutzer "intern zertifizierten Bedienern" bedient werden darf. Der Benutzer gewährleistet, dass er die Sicherheits- und Bedienungsanforderungen kennt und versteht. Er lässt seine Bediener die erhaltene Schulung und Ausbildung zum Gebrauch des LaserOp per Unterschrift bestätigen. Hierzu gehören auch die Risiken und Sicherheitsaspekte eines 3b-Laserproduktes.

Alle Bedienungs- und Sicherheitsanweisungen in dieser Gebrauchsanweisung gehören dazu.



Für ggf. vor Ort exponierte Personen, bei denen es wahrscheinlicher ist, dass sie mit weniger als 1016 m Abstand in den Laserstrahl blicken, sind Warnschilder aufzustellen.

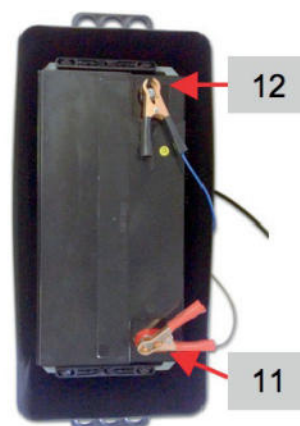
5 AKTIVITÄTEN FÜR DEN BENUTZER



VOR DER VERWENDUNG: Der LaserOp wird vom Benutzer montiert und eingestellt.

Der Benutzer darf folgende Aktivitäten durchführen:

1. **Ein- und Ausschalten mittels Hauptschalter (3)**
On = an
Off = aus
2. **(Zeitweiliges) Abschließen des Hauptschalters (3) mit einem Vorhängeschloss**
3. **Akkuaustausch**
Vor der Verwendung: Der Akku muss gut aufgeladen sein (mindestens 12 Volt).
 - 3.1 Entfernen Sie den Deckel des Akkugehäuses (9).
 - 3.2 Schalten Sie den Hauptschalter (3) aus = Off
 - 3.3 Trennen Sie die Anschlüsse des Akkus.
 - 3.4 Verbinden Sie den roten Draht (11) mit dem Pluspol = +
 - 3.5 Verbinden Sie den schwarzen Draht (12) mit Minuspol = -
 - 3.6 Setzen Sie den Deckel des Akkugehäuses wieder auf (9).
 - 3.7 Schalten Sie den Hauptschalter (3) an = On



6 ENTFEUCHTER



Im LaserOp ist als Entfeuchter ein Pinguin-Entfeuchtungsbeutel vorhanden, der im LaserOp verbleiben muss.

Nimmt der Beutel viel Feuchtigkeit auf, verfärbt er sich von blau zu rosa. Dann müssen Sie den Beutel aus dem LaserOp nehmen und in einer Mikrowelle 3 Minuten lang auf einem metallfreien Teller bei 600 Watt erwärmen. Setzen Sie den Beutel dann wieder in den LaserOp ein.

7 REINIGUNG

Der Benutzer darf die Außenseite des LaserOp reinigen. Für den transparenten Kunststoff oder das Glas sollte ein kratzfreies Tuch verwendet werden.



Schalten Sie den LaserOp spannungsfrei, indem Sie den Hauptschalter (3) ausschalten (Off). Bevor Sie den LaserOp reinigen, befolgen Sie die Anleitungen der Gebrauchsanweisung.

(Elektrische) Teile reparieren und/oder ersetzen dürfen (vom Akku abgesehen) nur Spezialisten unter Aufsicht des Herstellers. Für mehr Informationen können Sie Ihren Lieferanten konsultieren..

Halten Sie das Glas Ihres LaserOp immer schön sauber! Verwenden Sie zur Linsenreinigung ein spezielles Tuch (Brillentuch o. ä.). Verwenden Sie nie Papier.

8 TECHNISCHE ANGABEN

GEWICHT	22 kg
ABMESSUNGEN	460 x 460 x 700 mm
GERÄUSCHPEGEL	< 70 dB(A)
STROMZUFUHR (GLEICHSTROM)	12 V
LASERKLASSE	3B
TEMPERATURBEREICH*	-15 BIS 30° C
IP-SCHUTZART	IP 66

* Falls die Außentemperatur 30° C überschreitet, ist eine Überdachung ratsam, damit das Innere des LaserOp nicht zu heiß wird.

9 ANPASSEN EINSTELLUNGEN DISPLAY

Der LaserOp verfügt über Druckknöpfe mit Display (13), um auf Wunsch Einstellungen ändern zu können.



Erläuterung zum Anpassen der Einstellungen:

Das Gerät kann in 2 Aktivitätsperioden eingestellt werden, auf einer von Ihnen gewünschten Dauer.

Zum Beispiel von 6 bis 10 Stunden. Innerhalb dieser Zeit können Sie das Gerät pro Minute (aktiv) oder Standby arbeiten lassen. Sie können einen Zeitraum festlegen und so lange wie Sie möchten, bis zu 24 Stunden am Tag.

Um im Menü zu starten, drücken Sie immer den weißen, mittleren Druckknopf. Wenn Sie nicht sofort eine Taste drücken (innerhalb von Sekunden), kehrt das Menü automatisch zu den vorherigen Einstellungen zurück.



NIEMALS beim Ändern der Einstellungen in das Objektiv schauen!



Sicherheit: Wenn Sie **außerhalb einer Aktivitätsperiode** in ein Menü gehen, **startet der Laser kurz** und hört wieder auf.

Sie können immer auf dem Display sehen, in welchem Zeitraum der LaserOp aktiv ist. Wenn sich der LaserOp außerhalb einer Aktivitätsperiode befindet, wird die aktuelle Zeit angezeigt.



Die Anzeige ist zum Beispiel:

- Timer 1 > 'Active' (aktiv) oder aktuelle Uhrzeit
- Timer 2 > 'Active' (aktiv) oder aktuelle Uhrzeit
- Die Temperatur wird immer angezeigt.



Sicherheit: Der LaserOp kann sich in dem Moment aktivieren, in dem sich die Zeiteinstellung bis eine Aktivitätsperiode ändert.

Menü zum Anpassen der Einstellungen:

Drücken auf:	Wiedergabe Display:	Drücken auf:
WEIßER DRUCKKNOPF	English/Deutsch	SCHWARZER DRUCKKNOPF LINKS RECHTS NACH OBEN NACH UNTEN
1x	WAIT/ WARTEN oder SET SPEED/ GESCHWINDIGKEIT EINSTELLEN - 1928 +	Nach unten Nach oben
2x	SET POSITION POINTS/ POSITIONSPUNKTE EINSTELLEN Hinweis im Voraus: Möglicher Einstellbereich: 2 bis 14 Punkte Laserstrahl zum 1. Punkt bringen	Links Rechts Nach oben Nach unten
1x	1. Punkt sichern (1 x weißer Knopf drücken) Laserstrahl zum 2. Punkt bringen	Links Rechts Nach oben Nach unten
1x	2. Punkt sichern, (1x weißer Knopf drücken), und so weiter Laserstrahl zum letzten Punkt bringen (2 bis 14)	Links Rechts Nach oben Nach unten
2x	Letzten Punkt sichern (2 x weißer Knopf drücken) Hinweis: Das Gerät wird innerhalb der Einstellungen funktionieren.	
3x	ON TIME: 2 MIN - / + (pro Minute) Gerät ist innerhalb der eingestellten Zeit aktiv.	Kürzer Länger
4x	OFF TIME: 2 MIN - / + (pro Minute) Gerät ist innerhalb der eingestellten Zeit nicht aktiv.	Kürzer Länger
5x	TIMERS / ZEITSCHALTUHREN Zeit einstellen = rechter Knopf drücken	
1x	Stunden: plus oder minus Weißer Druckknopf Minuten: plus oder minus	Nach unten Nach oben Nach unten Nach oben
6x	SETTINGS / EINSTELLUNGEN Aktuelle Uhrzeit einstellen	
1x	Stunden: plus oder minus Weißer Druckknopf Minuten: plus oder minus	Nach unten Nach oben Nach unten Nach oben
1x	Weißer Druckknopf Niedrigster Punkt einstellen	Nach oben Nach unten
1x	Weißer Druckknopf -> Das Gerät funktioniert wieder	



Wenn Sie Probleme mit den Einstellungen haben, führen Sie einen Reset durch:

1. Schalten Sie das Gerät mit dem Hauptschalter aus.
2. Halten Sie die linke und rechte schwarze Taste gedrückt.
3. Schalten Sie das Gerät mit dem Hauptschalter wieder ein, während Sie die 2 schwarzen Tasten gedrückt halten.
4. Lassen Sie die 2 schwarzen Tasten erst los, wenn die Display beleuchtung ausgeschaltet und der Laser eingeschaltet ist.

10 ÜBERSICHT ÜBER STÖRUNGEN

STÖRUNG	MÖGLICHE URSACHE	LÖSUNG
Der LaserOp startet nicht.	<ul style="list-style-type: none"> • Akku • Der Hauptschalter ist nicht entriegelt 	1. Prüfen Sie, ob der Akku angeschlossen ist. 2. Ersetzen Sie den Akku durch einen vollständig aufgeladenen. 3. Prüfen Sie die Spannung des Akkus, die mindestens 12 Volt betragen muss. Stellen Sie den Hauptschalter auf EIN (= On).
Der LaserOp hält nicht an.		Schalten Sie den Hauptschalter auf Aus (= Off) und wenden Sie sich an den Hersteller oder Ihren Lieferanten.
Der LaserOp scheint zu hoch.	<ul style="list-style-type: none"> • Prüfen Sie die Installation und Einstellungen 	Justieren Sie die Installation und/oder Einstellungen.